



**2019 MALİ YILI**

**YAPI İŞLERİ VE TEKNİK DAİRE BAŞKANLIĞI**

**BİRİM FAALİYET RAPORU**

**Ocak/2020**

**Bolu**

## İÇİNDEKİLER

SUNUŞ.....	3
<b>I- GENEL BİLGİLER .....</b>	<b>4</b>
A- Misyon ve Vizyon .....	4
B- Yetki, Görev ve Sorumluluklar .....	4
C- Birime İlişkin Bilgiler.....	4
1- Fiziksel Yapı.....	5
2- Örgüt Yapısı.....	13
3- Bilgi ve Teknolojik Kaynaklar .....	14
4- İnsan Kaynakları.....	14
4-1-İdari Personelin Eğitim Durumu .....	14
4-2-İdari Personelin Hizmet Süresi .....	15
4-3-İdari Personelin Yaş Dağılımı .....	15
5- Sunulan Hizmetler .....	15
6- Yönetim ve İç Kontrol Sistemi .....	16
<b>II- AMAÇ ve HEDEFLER .....</b>	<b>16</b>
A. Birim Amaç ve Hedefleri .....	16
B. Temel Politikalar ve Öncelikler .....	16
<b>III- FAALİYETLERE İLİŞKİN BİLGİ VE DEĞERLENDİRMELER .....</b>	<b>17</b>
A- Mali Bilgiler .....	17
1- Bütçe Uygulama Sonuçları .....	17
2- Mali Denetim Sonuçları .....	17
B- Performans Bilgileri .....	17
1- Faaliyet ve Proje Bilgileri .....	17
2- Performans Sonuçları Tablosu.....	18
<b>IV- KURUMSAL KABİLİYET ve KAPASİTENİN DEĞERLENDİRİLMESİ ...</b>	<b>18</b>
A- Üstünlükler .....	18
B- Zayıflıklar.....	18
C- Değerlendirme .....	19
<b>V- ÖNERİ VE TEDBİRLER .....</b>	<b>19</b>
<b>İÇ KONTROL GÜVENCE BEYANI .....</b>	<b>20</b>

## SUNUŞ

2019 yılı Yapı İşleri ve Teknik Daire Başkanlığı açısından başarılı bir yıl olmuştur. Bütçe ve ödenekler dahilinde yatırım programları hazırlanmış, bu program çerçevesinde de gerekli yapıların inşaat ihaleleri düzenlenmiş ve başarıyla sonuçlanmıştır. İhaleleri tamamlanıp yükleniciye teslim edilen işler, imalatın her aşamasında kontrol ekibi tarafından sıkı bir denetime tabi tutulmuştur. Eksik görülen yerlere anında müdahale edilerek, mevzuata ve şartnamelere uygun bir şekilde imal ettirilmiştir. Tamamlanan iş kalemlerinin ödeme evrakları da birimizce hazırlanıp onay makamına sunulmuştur.

Altyapı faaliyetleri tüm hızıyla devam etmektedir. Altyapı çalışmaları yapılırken kurumumuzun Master Plan ve Stratejik Planları göz önünde bulundurularak ileriye dönük olarak hareket edilmiştir. Kütüphane binası otoparkı ve betonarme perde imalatları yapılmıştır. Tuz deposu binasına ek yapılmıştır. Arıtma binası onarım işleri yapılmıştır. Tesisat galeri imalatları yapılmıştır. Çeşitli elektrik ve mekanik tesisat imalatları yapılmıştır. Şehir yerleşkesi trafo imalatları yapılmıştır. Gereke yerleşkesi panel çit imalatları, engelli rampası ve çevre aydınlatma imalatları yapılmıştır.

Kampüsümüzde Morfoloji Ek Bina inşaatına devam edilmiştir. Büyük Onarım ihalesi kapsamında binalarımızdaki çeşitli onarımlar yapılmıştır.

Birimimiz imalat ve denetim görevleriyle birlikte yerleşkemizin ısınma, elektrik, su teminini sağlayan sistemleri de sürekli çalışır halde tutmak için çaba sarf etmiştir. Bu sistemlerde oluşan arızalara da anında müdahale edilmiş ve sistemin sürekliliği sağlanmıştır.

Yapı İşleri ve Teknik Daire Başkanlığımız, personelimizin özverili ve gayretli çalışmaları sonucunda 2019 yılı programında olan işleri başarıyla tamamlamıştır.

**Ayşe ÇELİKBAŞ**  
**Yapı İşleri ve Teknik Daire Başkanı**

## 1- GENEL BİLGİLER

### *A. Misyon ve Vizyon*

#### *Misyon*

Yapı İşleri ve Teknik Daire Başkanlığı Ülkemizin ve Üniversitemizin ekonomik koşullarını da dikkate alarak dünyadaki gelişmeleri takip ederek en iyi şekilde değerlendirmeyi; bu sayede de Üniversitemizin eğitim kalitesini, üretkenliğini ve toplumsal hizmetleri arttırarak devam ettirebilecek her türlü teknik hizmeti vermeyi görev edinmiştir.

#### *Vizyon*

Üniversitemizin ihtiyaçları doğrultusunda, tüm birimlerin ihtiyacı olan yapılaşmayı (İdari, Eğitim, Spor ve Sosyal Tesisler), altyapıyı (İçme ve kullanma suyu, ana ve ara yollar, elektrik enerjisi, pıssu ve yağmur suyu kanalizasyonu, çevre düzenlemesi v.s.), konforu, estetiği ve donanımı günümüz teknolojisine uygun olarak Üniversitemizi ve dolayısıyla Ülkemizi en iyi ve en ekonomik şekilde geleceğe hazırlamaktır.

### *B. Yetki, Görev ve Sorumluluklar*

Yapı İşleri ve Teknik Daire Başkanlığının kuruluşu 2547 sayılı Kanunun 51. Maddesi ile Yükseköğretim Üst Kuruluşları ile Yükseköğretim Kurumlarının İdari Teşkilatı Hakkında Kanun Hükmünde Kararnamenin 26/b Maddesinde belirtilmiştir.

### *C. Birime İlişkin Bilgiler*

Yapı İşleri ve Teknik Daire Başkanlığımız; Üniversitemizde eğitim gören 32.094 öğrenciye, eğitim-öğretim ve araştırma faaliyetlerini sürdüren 1467 akademik personele, Üniversitemizin hedefleri ve ilkeleri doğrultusunda özveriyle çalışan 771 idari, 48 4-B'li personel, 1 geçici işçi, 305 sürekli işçiye, hastanelerimizden faydalanan hasta ve hasta yakınlarına teknik konularda en iyi şekilde hizmet verebilecek ve kurumumuzun üretkenliğini arttıracak teknolojiyi, yapılaşmayı ve gerekli altyapıyı sağlamakla görevli birimidir.

Yapı İşleri ve Teknik Daire Başkanlığı; kuruluş amacına ve görev tanımına uygun olarak 1 Daire Başkanı, 2 Şube Müdürü, 7 Mühendis, 1 Elk. Elekt. Y. Mühendisi, 1 Jeoloji Y. Mühendisi, 1 Orman Y. Mühendisi, 1 Y. Mimar, 1 Mimar, 1 Y. Peyzaj Mimarı ve çoğunluğu teknik personel olmak üzere toplam 44 personel ile hizmet vermektedir.

## 1- Fiziksel Yapı

Yapı İşleri ve Teknik Daire Başkanlığı birimleri kampüs içerisinde şöyle dağılmıştır:

- ❖ **Daire Başkanlığı ve Kontrol Teşkilatı** : Rektörlük Binası Bodrum katında ve 2.katta olmak üzere; 16 adet oda ve içerisinde her türlü teknik çizim, hesap ve büro işlemlerinde kullanılacak bilgisayar, yazıcı vb. teknik donanım bulunmaktadır.
- ❖ **Elektrik Atölyesi** : Rektörlük Binası Bodrum katında 1 oda, 1 atölye şeklinde bulunmaktadır. Kampüste elektrik tesisatlarında doğabilecek küçük arızaları giderebilecek teknik donanımı ile birlikte hizmet vermektedir.
- ❖ **Sihhi Tesisat Atölyesi ve Isı Merkezi** : Isı santrali binası dahilinde yer alan atölyede küçük imalatları yapabilecek takım tezgahları ile birlikte kampüste ısıtma, temiz su tesisatlarında ve atık su arıtma tesisindeki küçük arızalara müdahale edebilecek teknik donanım bulunmaktadır. Ayrıca Isı Merkezinde bulunan Doğalgaz ve LPG yakıtlı kazanlar ve diğer ekipmanla kampüsümüzün ısıtma ihtiyacı giderilmektedir.
- ❖ **Marangoz Atölyesi** : Fen Edebiyat Fak. Bodrum Katında olup, binalardaki kapı, pencere vb. kısımların basit onarımlarını yapabilecek teknik donanımı ile birlikte hizmet vermektedir.

Başkanlığımızın hizmet alanları sayı ve metrekareleri aşağıdaki tabloda gösterilmiştir.

Hizmet Alanları												
Makam Odası		Akademik Ofis		İdari Ofis		Toplantı Odası			Depo		Arşiv	
Sayı	Alan (m2)	Sayı	Alan (m2)	Sayı	Alan (m2)	Sayı	Alan (m2)	Kapasite (Kişi)	Sayı	Alan (m2)	Sayı	Alan (m2)
1	45.5			20	414.6				5	229.3	2	50.5

Başkanlığımızda bulunan taşınırlar ihtiyacımızı karşılayabilir durumda olup, ofislerimizde kullanılan taşınırların listesi aşağıdaki tabloda gösterilmiştir.

<b>BİRİM TESİS, MAKİNE VE CİHAZLAR LİSTESİ</b>	<b>ADET</b>
Tarım ve Ormancılık Makineleri ve Aletleri	27
İnşaat Makineleri ve Aletleri	6
Atölye Makineleri ve Aletleri	89
İş Makineleri ve Aletleri	5
Güç Elektroniği ve Basınçlı Makineler ile Aletleri	14
<b>BİRİM DEMİRBAŞ LİSTESİ</b>	<b>ADET</b>
<i>Büro Makineleri Grubu</i>	
Bilgisayar ve Sunucular	77
Bilgisayar Çevre Birimleri	29
Tekstir ve Çoğaltma Makineleri	3
Haberleşme Cihazları (Telefon makinesi)	36
<i>Mobilyalar Grubu</i>	
Büro Mobilyaları	217
<i>Yedek Parçalar Grubu</i>	
Makineler ve Aletler Grubu Yedek Parçaları	--
Cihazlar ve Aletler Grubu Yedek Parçaları	--
Su Tesisatı Yedek Parçaları	--

**ABANT İZZET BAYSAL ÜNİVERSİTESİ FİZİKİ DURUMU**

<b>Bina Adı</b>	<b>Kapalı Alan (m<sup>2</sup>)</b>	<b>Oturum Alanları (m<sup>2</sup>)</b>	<b>Toplam Alan (m<sup>2</sup>)</b>
Fen Edebiyat Fakültesi *	15,300	4,370	<b>3,225,187.78</b>
Fen Edebiyat Laboratuvarları *	8,900	2,225	
İktisadi ve İdari Bilimler Fakültesi	15,300	4,370	
Eğitim Fakültesi	16,260	4,645	
Beden Eğitimi ve Spor Y.O. *	3,890	2,630	
Rektörlük *	7,500	1,700	
Öğrenci Yurdu (2 Blok) *	22,400	3,730	
Lojmanlar (7 Blok) *	16,726	3,170	
17 Daireli Lojman (Kardelen)	1,270	436	
Ahşap Çok Amaçlı Salon ve Toplantı Binası (Kütük Ev)	566	403	
Personel ve Öğrenci Yemekhanesi *	2,735	1,880	
Sosyal Tesis Binası *	3,370	635	
Kültür Merkezi *	8,420	2,320	
Isı Merkezi *	1,110	975	
Cami *	520	520	
Bilg. Ve Dokümantasyon Merkezi	3,600	843	
İzzet Baysal Tıp Fakültesi Hastanesi *	33,226	6,000	
Isı Merkezi ve Hayvan Laboratuvarı *	2,508	835	
İzzet Baysal Tıp Fak.Morf. Binası *	13,419	3,350	
Arş.Uyg.Has. Kafeterya Binası	370	370	
Sağlık Yüksek Okulu	3,279	1,400	
Kapalı Spor Salonu (BESYO)	3,720	2,380	
Sosyal Aktivite Merkezi	4,190	2,190	
İzzet Baysal Mimarlık ve Müh. Fak. *	8,412	2,180	
Kemal Demir Fizik Tedavi ve Rehabilitasyon Y.O.	3,000	1,376	
Yabancı Diller Yüksekokulu (Dilmer)	6,378	1,480	
Yarı Olimpik Yüzme Havuzu	3,453	1,715	
Fitnes Salonu	417	417	
Öğrenci Toplulukları Binası (Eski Prefabrik Kreş)	278	278	
Tıbbi Atık Deposu (Tıp Fakültesi)	60	60	
Pissu Arıtma Tesisi (Tıp Fakültesi)	240	240	
Trafo Binaları (7 Adet) (6'sı 80 m <sup>2</sup> , 1'i 100m <sup>2</sup> )	580	580	
Güzel Sanatlar Fakültesi	11,500	2,450	
Kongre Merkezi	8,106	2,970	
B.A.İ.B.Ü. Okul Öncesi Eğt.Uyg.ve Arş.Merkezi*	1,500	1,500	
Öğrenci Bekleme Salonu	55	55	
Cami Ek Bina*	225	225	

\*İşaretili binalar vakıf tarafından yapılan binaları ifade etmektedir.

Yemekhane Binası	3,700	1,210	
Merkezi Laboratuvar Binası	3,320	1,060	
Diş Hekimliği Fakültesi	18,850	4,950	
İlahiyat Fakültesi*	6,080	1,517	
Nükleer Rad.Ded.Araş.Gel.Mrk.	590	485	
Trafo Binası (Diş Hek.Fak.)	90	90	
Tıp Fakültesi Ecza Deposu*	320	320	
Mühendislik Fakültesi Ek Bina	13,250	3,870	
BESYO Çok Amaçlı Spor Salonu	2,000	1,250	
Lojmanlar 162 Daire (TOKİ)	14,385	2,202	
Ali Ericek Tatbikat Camii*	4,750	1,500	
Tuz Deposu	140	140	
Garaj	372	372	
Rektörlük Ek Bina	4,050	1,075	
Mehmet Tanrıkulu Sağlık Hizm.M.Y.O.*	3,165	805	
Ziraat ve Doğa Bil.Fak.	19,450	4,740	
Nurdam Ek Bina (Pasif Ev)	867	330	
Acil Ek Bina	870	870	
Yaşam Merkezi (830 m2 Teras)	4,819	2,084	
Kütüphane Binası	14,110	3,000	
<b>İ.B. KAMPÜSÜ TOPLAM</b>	<b>347,961</b>	<b>98,773</b>	
Bolu Meslek Yüksek Okulu (A Blok)	4,604	1,750	<b>55,753.00</b>
BMYO. Ek Bina (B Blok)	2,445	1,510	
BMYO. Kafeterya ve Yem. (C Blok)	2,590	1,295	
BMYO. Spor Salonu (D Blok)	928	928	
BMYO. Çok Amaçlı Prefabrik Bina (TÜHOM)	145	145	
<b>ŞEHİR KAMPÜSÜ TOPLAM</b>	<b>10,712</b>	<b>5,628</b>	
Gerede Meslek Yüksek Okulu	7,500	2,100	<b>64,598.99</b>
GMYO. Uygulama Atölyeleri	1,620	1,210	
Gerede Spor Salonu	1,100	1,100	
Trafo Binası	80	80	
Gerede Uygulamalı Bilimler Y.O.	8,000	1,800	
<b>GEREDE KAMPÜSÜ TOPLAM</b>	<b>18,300</b>	<b>6,290</b>	
Bolu MYO Seben Binası (Eski Bina)	560	336	<b>21,732.08</b>
Bolu MYO Seben Binası (Yeni Bina)*	2484	1067	
Seben Lojman	516	172	
Seben Yurt Binası*	4,400	880	
<b>SEBEN KAMPÜSÜ TOPLAM</b>	<b>7,960</b>	<b>2,455</b>	

\*İşaretili binalar vakıf tarafından yapılan binaları ifade etmektedir.



Mengen Yurt (3 Katlı)	1,560	475	
Mengen Derslik ve İdari Bina	1,920	640	
Uygulama Atölyesi	830	830	
Yemekhane Binası	300	300	<b>41,694.72</b>
Spor Salonu	1,750	1320	
Çok Amaçlı ve Lojman Binası	650	333	
<b>MENGEN KAMPÜSÜ TOPLAM</b>	<b>7,010</b>	<b>3,898</b>	
Mudurnu Süreyya Astarıcı Meslek Yüksek Okulu Derslikler*	1,200	400	
İdari Bina*	880	287	
Kümes*	480	480	<b>15,096.25</b>
Yemekhane*	608	608	
<b>MUDURNU KAMPÜSÜ TOPLAM</b>	<b>3,168</b>	<b>1,775</b>	
Yeniçağa Yaşar Çelik M.Y.O.*	4,500	1,875	10,050.00
Tekmer Alanı – Depolar (3 Hangar)	1,300	1,300	6,841.44
Sergi ve Müze Salonu (Gülezler Konağı)	730	240	615
İzzet Baysal Fizik Tedavi ve Reh.Hastanesi*	12,495	3,140	26,315.00
Kalıcı Konutlar Lojmanları (27 adet)	2,640	2,640	
Elginkan Vakfı (Bolu Teknik Bil.MYO)	2,000	850	17,154
<b>DİĞER KAMPÜSLER TOPLAMI</b>	<b>23,665</b>	<b>10,045</b>	<b>60,975.44</b>
<b>TOPLAM ALAN</b>	<b>418,776</b>	<b>128,864</b>	<b>3,485,038.26</b>

\*İşaretli binalar vakıf tarafından yapılan binaları ifade etmektedir.

<b>BOLU ABANT İZZET BAYSAL ÜNİVERSİTESİ BAĞIŞ YAPILAN BİNALAR</b>		
S. No	BİNA ADI	ALANI (m2)
1	Fen-Edebiyat Fakültesi	15.300
2	Fen-Edebiyat Fakültesi Laboratuar Binaları ve Donanımı	8.900
3	Erkek Öğrenci Yurdu (800 kişilik, tefrişi ile birlikte) (YURT-KUR'a tahsisli)	11.200
4	Kız Öğrenci Yurdu (800 kişilik, tefrişi ile birlikte) (YURT-KUR'a tahsisli)	11.200
5	Öğretim Elemanları Lojmanı (7 blok, 140 Daire)	16.726
6	Sosyal Tesisler (114 Yatak kapasiteli)	3.370
7	Personel ve Öğrenci Yemekhaneleri (2 Blok, 2000 Kişilik Donanımlı)	2.735
8	Çok Amaçlı Kültür Merkezi (Donanımları ile birlikte)	8.420
9	Kapalı Spor Tesisleri Kompleksi	3.890
10	Rektörlük Binası (Donanımlar ile Birlikte)	7.500
11	Isı Merkezi Binası	1.110
12	BAİBÜ Camisi	520
13	Tıp Fakültesi Hastanesi	33.226
14	İ.B.Tıp Fakültesi Morfoloji Binası	13.419
15	Hayvan Laboratuvarı ve Isı Merkezi	2.508
16	Mühendislik-Mimarlık Fakültesi	8.412
17	İ.B.Fizik Tedavi ve Rehabilitasyon Hastanesi	12.495
18	Cami Ek Bina	225
19	Mudurnu Meslek Yüksekokulu (Derslikler)	1.200
20	Mudurnu M.Y.O. İdari Bina	880
21	Mudurnu M.Y.O. Yemekhane-Kantin Binası	608
22	Mudurnu M.Y.O. Kümes Binası	480
23	Yaşar Çelik Yeniçağa Meslek Yüksekokulu	4.500
24	Bağışçılar Vakfı Okul Öncesi Eğitimi Uygulama ve Araştırma Merkezi	1.500
25	Ali Ericek İlahiyat Fakültesi	6.080
26	Ali Ericek İlahiyat Fakültesi Tatbikat Camii	4.750
27	Tıp Fakültesi Ecza Deposu	320
28	Seben Meslek Yüksekokulu	2.484
29	Seben M.Y.O. Yurt Binası (YURT-KUR'a tahsisli)	4.400
30	Mehmet Tanrikulu Sağlık Hizmetleri Y.O. Binası	3.165
	<b>TOPLAM</b>	<b>191.523</b>

<b>İZZET BAYSAL VAKFI BAĞIŞ YAPILAN BİNALAR</b>		
S.No	BİNA ADI	BRÜT ALANI (m2)
1	Fen-Edebiyat Fakültesi	15.300
2	Fen-Edebiyat Fakültesi Laboratuvar Binaları ve Donanımı	8.900
3	Erkek Öğrenci Yurdu (800 kişilik, tefrişi ile birlikte) (YURT-KUR'a tahsisli)	11.200
4	Kız Öğrenci Yurdu (800 kişilik, tefrişi ile birlikte) (YURT-KUR'a tahsisli)	11.200
5	Öğretim Elemanları Lojmanı (7 blok, 140 Daire)	16.726
6	Sosyal Tesisler (114 Yatak kapasiteli)	3.370
7	Personel ve Öğrenci Yemekhaneleri (2 Blok, 2000 Kişilik Donanımlı)	2.735
8	Çok Amaçlı Kültür Merkezi (Donanımları ile birlikte)	8.420
9	Kapalı Spor Tesisleri Kompleksi	3.890
10	Rektörlük Binası (Donanımlar ile Birlikte)	7.500
11	Isı Merkezi Binası	1.110
12	AİBÜ Camisi	520
13	Tıp Fakültesi Hastanesi	33.226
14	İ.B.Tıp Fakültesi Morfoloji Binası	13.419
15	Hayvan Laboratuvarı ve Isı merkezi	2.508
16	Mühendislik-Mimarlık Fakültesi	8.412
17	İ.B.Fizik Tedavi ve Rehabilitasyon Hastanesi	12.495
18	Cami Ek Bina	225
19	Seben Meslek Yüksek Okulu	2.484
20	Seben M.Y.O. Yurt Binası (YURT-KUR'a tahsisli)	4.400
	<b>TOPLAM BRÜT ALAN</b>	<b>168.040</b>

<b>SÜREYYA ASTARCI BAĞIŞ YAPILAN BİNALAR</b>		
S.No	BİNA ADI	BRÜT ALANI (m2)
1	Mudurnu Meslek Yüksekokulu (Derslikler) (Bitiş Yılı 2004)	1.200
2	Mudurnu M.Y.O.İdari Bina (Bitiş Yılı 2010)	880
3	Mudurnu M.Y.O. Yemekhane-Kantin Binası (Bitiş Yılı 2004)	608
4	Mudurnu M.Y.O. Kümes Binası (Bitiş Yılı 2004)	480
	<b>TOPLAM BRÜT ALAN</b>	<b>3.168</b>

<b>YAŞAR ÇELİK BAĞIŞ YAPILAN BİNALAR</b>		
S.No	BİNA ADI	BRÜT ALANI (m2)
1	Yaşar Çelik Yeniçağa Meslek Yüksekokulu (Bitiş Yılı 2010)	4.500
	TOPLAM BRÜT ALAN	4.500

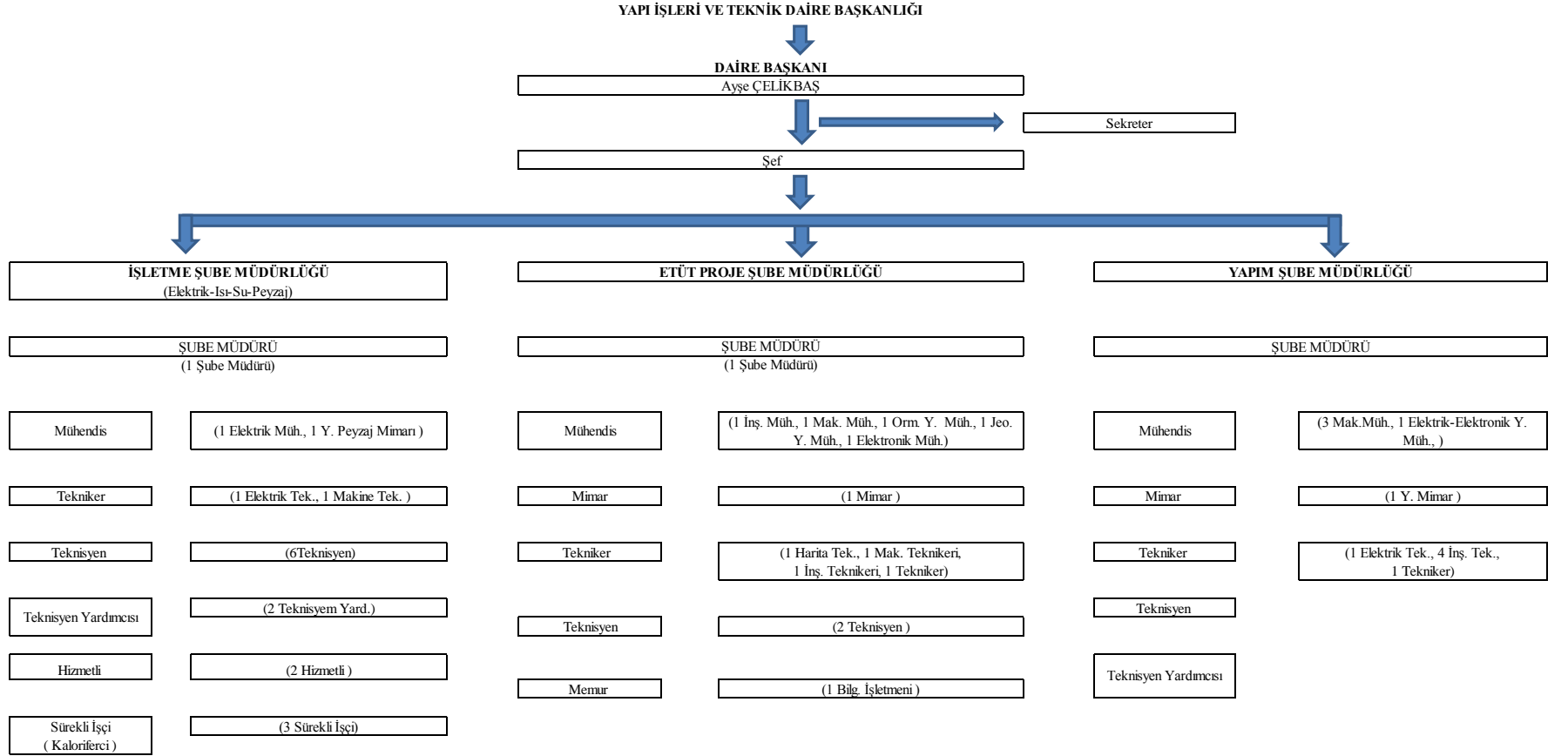
<b>BAĞIŞÇILAR VAKFI YAPILAN BİNALAR</b>		
S.No	BİNA ADI	BRÜT ALANI (m2)
1	Bağışçılar Vakfı Okul Öncesi Eğitimi Uygulama ve Araştırma Merkezi (Bitiş Yılı 2011)	1.500
	TOPLAM BRÜT ALAN	1.500

<b>ALİ ERİCEK BAĞIŞ YAPILAN BİNALAR</b>		
S.No	BİNA ADI	BRÜT ALANI (m2)
1	Ali Ericek İlahiyat Fakültesi (Bitiş Yılı 2013)	6.080
2	Ali Ericek İlahiyat Fakültesi Tatbikat Camii (Bitiş Yılı 2015)	4.750
	TOPLAM BRÜT ALAN	10.830

<b>YILMAZ BECİKOĞLU BAĞIŞ YAPILAN BİNALAR</b>		
S.No	BİNA ADI	BRÜT ALANI (m2)
1	Tıp Fakültesi Ecza Deposu (Bitiş Yılı 2011)	320
	TOPLAM BRÜT ALAN	320

<b>BEYPİ BEYPAZARI TARIMSAL ÜRETİM PAZ. SAN. VE TİC. A.Ş.BAĞIŞ YAPILAN BİNALAR</b>		
S.No	BİNA ADI	BRÜT ALANI (m2)
1	Mehmet Tanrikulu Sağlık Hizmetleri Yüksekokulu (Bitiş Yılı 2016)	3.165
	TOPLAM BRÜT ALAN	3.165

## 2- Örgüt Yapısı



### 3- Bilgi ve Teknolojik Kaynaklar

Birimimizde bilgisayar teknolojileri ihtiyalar dođrultusunda kullanılmaktadır. Gerekli izim ve sunum ihtiyaları Allplan ve Cinema 4D programları kullanılarak karřılanmaktadır. Ayrıca ihale hazırlığı, ihale süreci ve yapım sürecine ait yardımcı programlar da kullanılmaktadır.

### 4- İnsan Kaynakları

İdari Personel	
Genel İdari Hizmetler	4
Sađlık Hizmetleri Sınıfı	-
Teknik Hizmetleri Sınıfı	33
Eđitim ve Öđretim Hizmetleri sınıfı	-
Avukatlık Hizmetleri Sınıfı.	-
Din Hizmetleri Sınıfı	-
Yardımcı Hizmetler Sınıfı	4
Akademik Personel(uzman)	-
Sürekli İşi	3
<b>Toplam</b>	<b>44</b>

#### 4-1- İdari Personelin Eđitim Durumu

Başkanlığımızda fiilen alışan personelin eđitim durumu ařađdaki tabloda gösterilmiştir. Daire Başkanlığımız eđitim durumu itibariyle en yüksek payı %20 ile Lisans mezunu personel oluşturmaktadır.

İdari Personelin Eđitim Durumu							
Eđitim Durumu	İlkokul	Ortaokul	Lise	Ön Lisans	Lisans	Y.L. ve Dokt.	Toplam Personel
Kiři Sayısı	3	4	1	11	20	5	44
Yüzde	7%	9%	2%	25%	45%	11%	100%

#### 4-2- İdari Personelin Hizmet Süresi

Başkanlığımızda fiilen çalışan personelin hizmet süresi bazında hazırlanan tablo aşağıda gösterilmiştir. Genel olarak personel yapımız %25 oranında 20-26 yıl arası hizmet yılına sahip personelden oluşmaktadır.

Hizmet Süresi	0-7	8-14	15-19	20-26	27-35	Sürekli İşçi	TOPLAM
Kişi Sayısı	8	7	5	11	10	3	44
Yüzde	18%	16%	11%	25%	23%	0%	100%

\* Sürekli İşçiler hizmet süresi hesabında dikkate alınmamıştır.

#### 4-3-İdari Personelin Yaş Dağılımı

Başkanlığımızda fiilen çalışan personelin yaş dağılımı aşağıdaki tabloda gösterilmiştir. Yaş dağılımı itibariyle 2019 yılında 30-39 yaşlarında bulunan personel sayılısı %34 oranı ile çoğunluğu oluşturmaktadır.

YAŞ ARALIĞI	20-29	30-39	40-49	50-59	60+	TOPLAM
Kişi Sayısı	1	15	13	14	1	44
Yüzde (%)	2%	34%	30%	32%	2%	100%

#### 5- Sunulan Hizmetler

<b>İdari Hizmetler</b>	<ul style="list-style-type: none"><li>— 2019 yılında ihale mevzuatına göre 3 açık ihale ve 42 doğrudan temin yöntemiyle imalatlar gerçekleştirilmiştir.</li><li>— Üniversite bina ve tesislerinin projelerini yapmak, ihale dosyalarını hazırlamak, yapı ve onarımla ilgili ihaleleri yürütmek, inşaatları kontrol etmek ve teslim almak, bakım ve onarım işlerini yapmak.</li><li>— Kalorifer, kazan dairesi, jeneratör, havalandırma sistemleri ile çevre düzenleme işlerini yürütmek.</li></ul>
------------------------	--

## 6- Yönetim ve İç Kontrol Sistemi

Yatırım programında yer alan ödenek dağılımına göre üst yönetim ve harcama yetkililerinin onayı sonrasında ihale kararı alınır ve ihale yapılır. Başkanlığımızda mal alım ihalesi yapılmamakta, hizmet ve yapım işi ihaleleri yapılmaktadır. Yüklenicilerle sözleşme imzalanmasından sonra yüklenici tarafından verilen hizmetler kontrol ekibi tarafından denetlenmekte, uygun bulunması halinde ödeme evrakları düzenlenmekte ve harcama yetkilisinin onayına sunulmaktadır.

## II- AMAÇ ve HEDEFLER

### A. Birim Amaç ve Hedefleri

<i>Stratejik Amaçlar</i>	<i>Stratejik Hedefler</i>
Yatırım programı çerçevesinde devam eden projeleri etkin bir şekilde tamamlayıp hizmete sunmak.	Kampüs Altyapı İnşaatı
	Morfoloji Ek Bina
Var olan yapıların eksiklerini belirleyip tadilatlarını düzenli olarak yapmak, gereken yerlerde daha modern ve ergonomik tasarımlar uygulamak.	Büyük Onarım İnşaatları
Yatırım programı çerçevesinde yeni projeleri etkin bir şekilde tamamlayıp hizmete sunmak. Var olan yapıların eksiklerini belirleyip tadilatlarını düzenli olarak yapmak, gereken yerlerde daha modern ve ergonomik tasarımlar uygulamak.	Merkezi Derslik Binası
	Yeni Fakültelerin Binaları (Mühendislik Ek 2, İletişim Fak., Teknoloji Fak., İlahiyat Fak., Veteriner Fak. )
	Altyapı Düzenlemeleri
	Çevre Düzenlemeleri
	Açık Spor Alanları

### B. Temel Politikalar ve Öncelikler

2019 yılı yatırım programında ödeneği bulunan kalemlerin ihaleleri yapılmıştır. Kontrol ekibi tarafından yapılan düzenli incelemelerde devam eden işlerin şartnamelere ve mevzuata uygunluğu takip edilmiş, görülen eksikliklere anında müdahale edilerek işlerin sağlıklı bir şekilde tamamlanması sağlanmıştır. Tamamlanan işlerin ödeme evrakları da aynı titizlikle hazırlanıp onaya sunulmuştur.

Kampüsün ısıtma, kullanma suyu, elektrik sistemlerinde ve tesisatlarındaki rutin bakım ve onarımlar gerçekleştirilmiştir. Ayrıca bu sistemlerde oluşan arıza ve aksaklıklara da en hızlı şekilde cevap verilmiş ve sistemin sürekliliği sağlanmıştır.



### III- FAALİYETLERE İLİŞKİN BİLGİ VE DEĞERLENDİRMELER

#### A – Mali Bilgiler

##### 1. Bütçe Uygulama Sonuçları

HAZİNE YARDIMI	Bütçe Ödeneği ( KBÖ ) (TL)	Gelir/Bütçe (TL)	Gerçekleşme Durumu ( % )	Gider/Harcama ( TL )	Sonuç (Kalan/Bloke) (TL)	Açıklama (Likitten Aktarılan TL)
Bakım Onarım, Menkul Mal Bakım On Gid., Hizmet Alımları, Tük.Yön.Malz. Alımları	132,000.00	295,000.00	99.95	294,860.13	139.87	163,000.00
Sermaye İnşaat/Onarım	13,700,000.00	14,380,000.00	93.98	13,514,235.35	865,764.65	680,000.00

##### 2- Mali Denetim Sonuçları

Birim iç ve dış denetim raporlarında belirtilen eksiklikler doğrultusunda yapılan tespitler hizmet içi eğitimlerle giderilmeye çalışılmaktadır.

#### B- Performans Bilgileri

##### 1- Faaliyet ve Proje Bilgileri

###### *Faaliyet Bilgileri*

Birimimiz faaliyet döneminde stratejik amaçları doğrultusunda, devam eden işlerin yürütülmesi, yeni projelerin ihalelerinin yapılması, düzenli bakım-onarımları ve arıza tespit ve onarımlar gibi faaliyetleri başarı ile yürütmüştür.

## 2- Performans Sonuçları Tablosu

No	Gösterge	Girdi		Ölçme Yöntemi	Sonuç	Birim
		Açıklama	Değerler			
1	Hizmet Alımı Ödenekleriyle belirtilen iş kalemlerinin başarıyla tamamlanması	İhtiyaç duyulan hizmetlerin zamanında tamamlanma oranı		İhtiyaç duyulan hizmetlerin zamanında tamamlanma oranı	%99,95	Yüzde
2	Yapım İşi Ödenekleriyle belirtilen iş kalemlerinin başarıyla tamamlanması	İhtiyaç duyulan binaların ve inşaatların zamanında tamamlanma oranı		İhtiyaç duyulan binaların ve inşaatların zamanında tamamlanma oranı	%93,98	Yüzde

## IV- KURUMSAL KABİLİYET ve KAPASİTENİN DEĞERLENDİRİLMESİ

### A- Üstünlükler

- ✓ Personelimizin uyum içinde çalışması, amir memur arasında karşılıklı güven ve ekip çalışmasına yatkın olması,
- ✓ Personelin eğitim seviyesinin yüksek olması,
- ✓ Teknolojik ekipmanların yeterli düzeyde ve aktif olarak kullanılması,
- ✓ Üniversitemizin bulunduğu bölgenin doğal güzelliği, çalışma mekânlarının ferahlığı,
- ✓ Personelimizin özverili, katılımcı, yetenekli olması ve verilen işleri zamanında yerine getirme konusunda çaba göstermesi,
- ✓ Personelin yeniliğe ve gelişime açık olması,
- ✓ Teknik hizmetlerin merkezi yapı içinde yürütülmesi,
- ✓ Üniversite yatırımlarının merkezi yapı içinde dairemizce hazırlanarak yürütülmesi.

### B- Zayıflıklar

- ✓ Mevzuatın fazla ve değişken olması,
- ✓ Yetişmiş personelin terfi, nakil, emeklilik vb. sebeplerle Başkanlığımızdan ayrılması ve yerine gelebilecek personelin adaptasyon sürecinde zorluklar yaşanması,
- ✓ Üniversitemiz personeline ödenen ücretin diğer kamu kurum ve kuruluşlarına oranla daha düşük olması,

- ✓ Etkili iletişim eksikliği,
- ✓ Zaman yönetimi eksikliği,
- ✓ Kadrolu teknik personel ihtiyacı,
- ✓ Kadrolu idari personel ihtiyacı,
- ✓ Kurum içi birimlerle ilişkiler,
- ✓ Teknolojiyi takipte geride kalmak,
- ✓ Kaynak yaratılmadığından seminer ve fuarlara katılım sağlayamamak.

### ***C- Değerlendirme***

B maddesinde belirtilmiş olan zayıf yönlerimizi güçlendirmek amacıyla değişiklikler önerilebilir. Takım çalışmasına yatkınlığı sağlamak amaçlı bazı çalışmalar yapılabilir. Teknik ve uzmanlık gerektiren bir bölüm olduğundan dolayı mesleki seminer ve fuarlara toplu katılım sağlanabilir. Personel eksikliği de birimimizi zorlayan konulardan birisidir. İhtiyaç duyulan kadrolar diğer birimlerden veya yeni atama yoluyla temin edilebilir.

### **V- ÖNERİ VE TEDBİRLER**

2019 yılının birimimiz açısından başarılı geçtiği söylenebilir. Birimimizin asıl görevleri arasında sayılan ihalelerin hazırlanması, uygulanması ve tamamlanması hususlarında gerekenler layıkıyla yapılmıştır. Diğer görevlerde en az gecikmeyi sağlayacak şekilde yerine getirilmiştir.

## ***İÇ KONTROL GÜVENCE BEYANI***

Harcama yetkilisi olarak yetkim dahilinde;

Bu raporda yer alan bilgilerin güvenilir, tam ve doğru olduğunu beyan ederim.

Bu raporda açıklanan faaliyetler için idare bütçesinden harcama birimimize tahsis edilmiş kaynakların etkili, ekonomik ve verimli bir şekilde kullanıldığını, görev ve yetki alanım çerçevesinde iç kontrol sisteminin idari ve mali kararlar ile bunlara ilişkin işlemlerin yasallık ve düzenliliği hususunda yeterli güvenceyi sağladığını ve harcama birimimizde süreç kontrolünün etkin olarak uygulandığını bildiririm.

Bu güvence, 10.12.2019 tarihinden önce görevli harcama yetkilisinden almış olduğum bilgi ve değerlendirmeler, iç kontroller, iç denetçi raporları ile Sayıştay Raporları gibi bilgim dahilindeki hususlara dayanmaktadır.

Burada raporlanmayan, idarenin menfaatlerine zarar veren herhangi bir husus hakkında bilgim olmadığını beyan ederim.

***Ayşe ÇELİKBAŞ***

***Yapı İşleri ve Teknik Daire Başkanı***

**16.01.2020**